



2010-11-21 星期日

中粮期货工业品部

姓名:张嘉威

联系电话:010-59137071

Email: zhangjw@cofco.com

中粮工业品资金流向

目录

摘要

一、国内商品期货市场资金流向

二、化工品资金流向

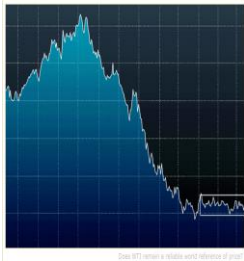
农产品资金流向

国内金属资金流向

三、LME 金属资金流向

四、国内股指期货资金流向

五、技术分析点评



免责声明

本报告信息全部来源于公开性资料，本报告观点可能会与相应公司的投资发展策略或相关商品价格趋势产生分歧，本报告不对所涉及信息的准确性和完整性作任何保证。因此本报告仅可视为经济及金融信息参考但并不构成任何投资建议且不为任何投资行为负责。



摘要：

本周期货市场资金容量整体继续下降，从资金流向的角度看，本周国内期货市场的资金整体为净流出，并且净流出金额较上周扩大，单周净流出规模创历史最高，资金存量较峰值下降32%。在板块比重中，化工品板块占比相对下降，农产品板块占比相对上升。国外LME方面，期铜周五下跌，录得三个月以来最大单周跌幅，因中国上调存款准备金率及爱尔兰债务问题令投资人担忧金属需求前景。资金流向上表现为净流出，各品种持仓量皆有下降。LME最新数据显示，伦敦金属交易所(LME)铜库存减少775吨至359,825吨，从2月中旬触及的六年半高位555,075吨下降。

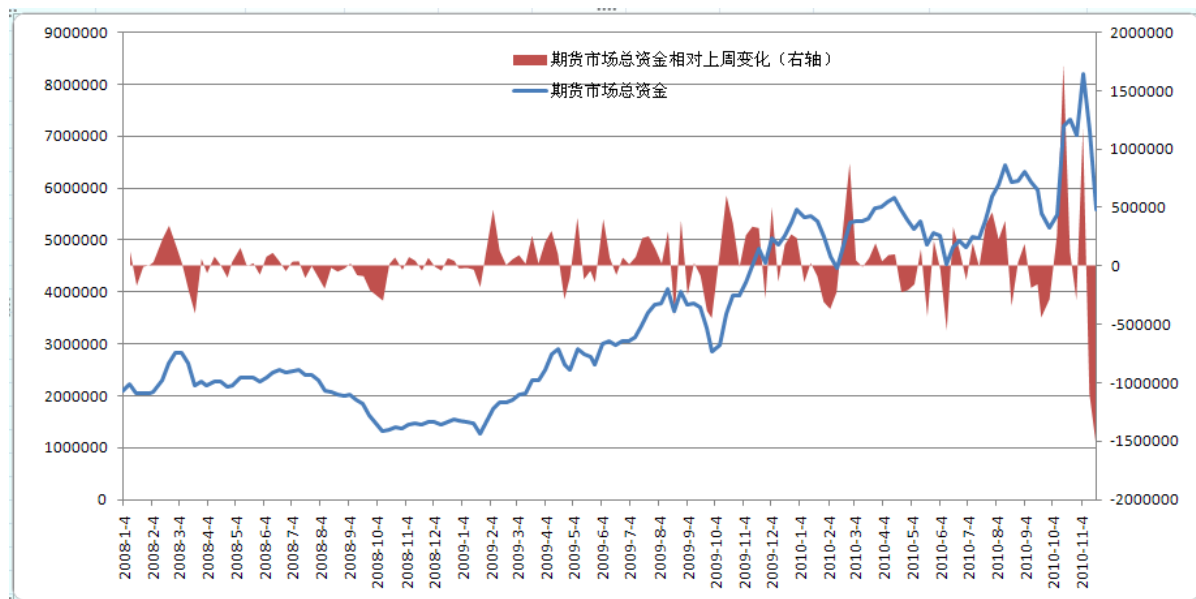
周五晚间中国人民银行宣布从11月29日起，上调存款类金融机构人民币存款准备金率0.5个百分点，为今年以来第五次上调，也是一个月内第二次上调。对于此消息的理解，一、可以表明中国政府将大幅收紧货币政策以对付国内通胀的决心，下周商品市场或将继续走弱。二、此轮国家宏观调控的组合拳出招完毕，在下个月公布数据之前短期或难再有措施，短期恐慌消散，价格或趋稳。不论怎样解读，此轮商品市场单边上涨格局已经被破坏，11月初的商品价格或是今年的大顶，逢高抛空应为主要基调。本人对后市持看空观点，但是震荡仍将持续。投资者应该以冷静的投资手段应付宽幅震荡市，善于逆向思维，区别对待各个品种。未来有色金属价格或震荡走弱，沪铝价格接近成本线，向下空间不大，追空不宜。沪锌本周调整幅度较大，日内或难有较大波动，沪铜或在60000有支撑。近期棉花日内波动巨大，上下有2000点之巨，投资者可以等待在成交价与结算价相差巨大的时候把握逆向操作的机会。

一、国内商品期货市场资金流向

(1) 国内期货市场总体资金容量：国内商品期货市场总体资金容量 557.57 亿元，较上周变化-152.49 亿元，本周期货市场总体资金继续净流出，并且净流出金额较上周扩大，单周净流出规

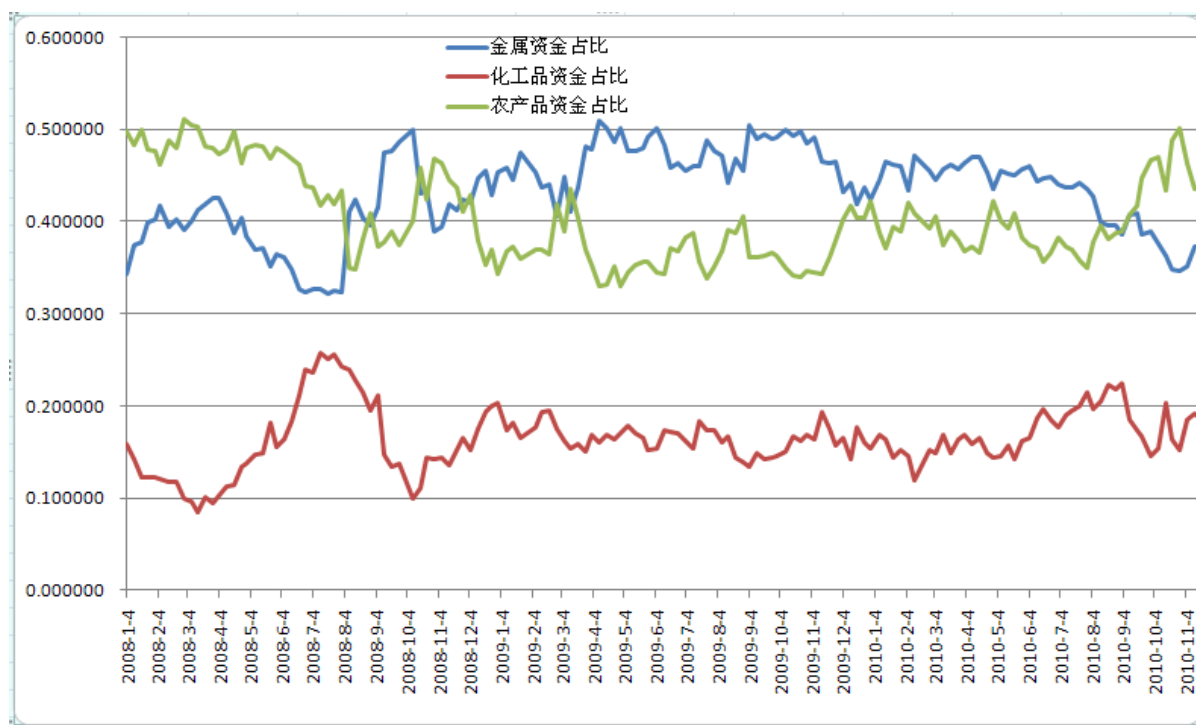


模创历史最高。



图一 国内期货市场资金容量及资金相对上周变化

(2) 金属、工业化工品、农产品占比：资金板块流动，国内金属 37.27%，化工品 18.63%，农产品 44.1%。化工品板块占比相对略微下降，农产品板块占比相对上升。

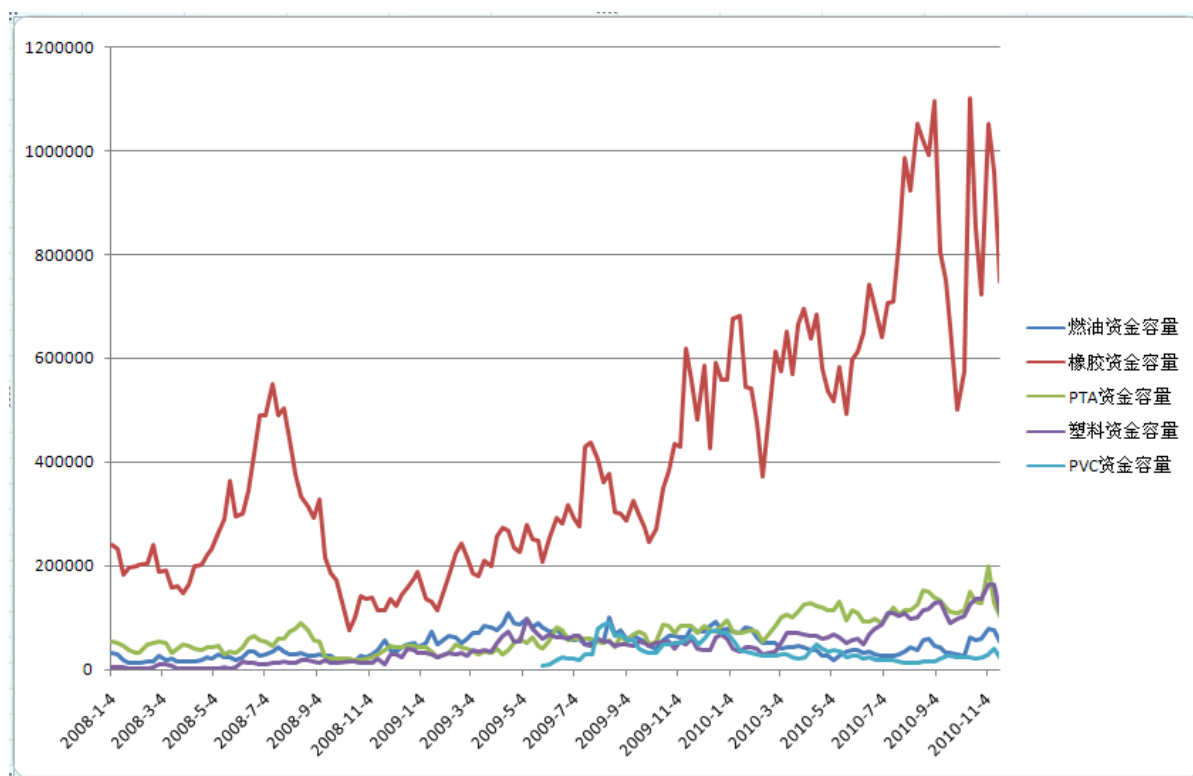


图二 国内期货市场资金占比



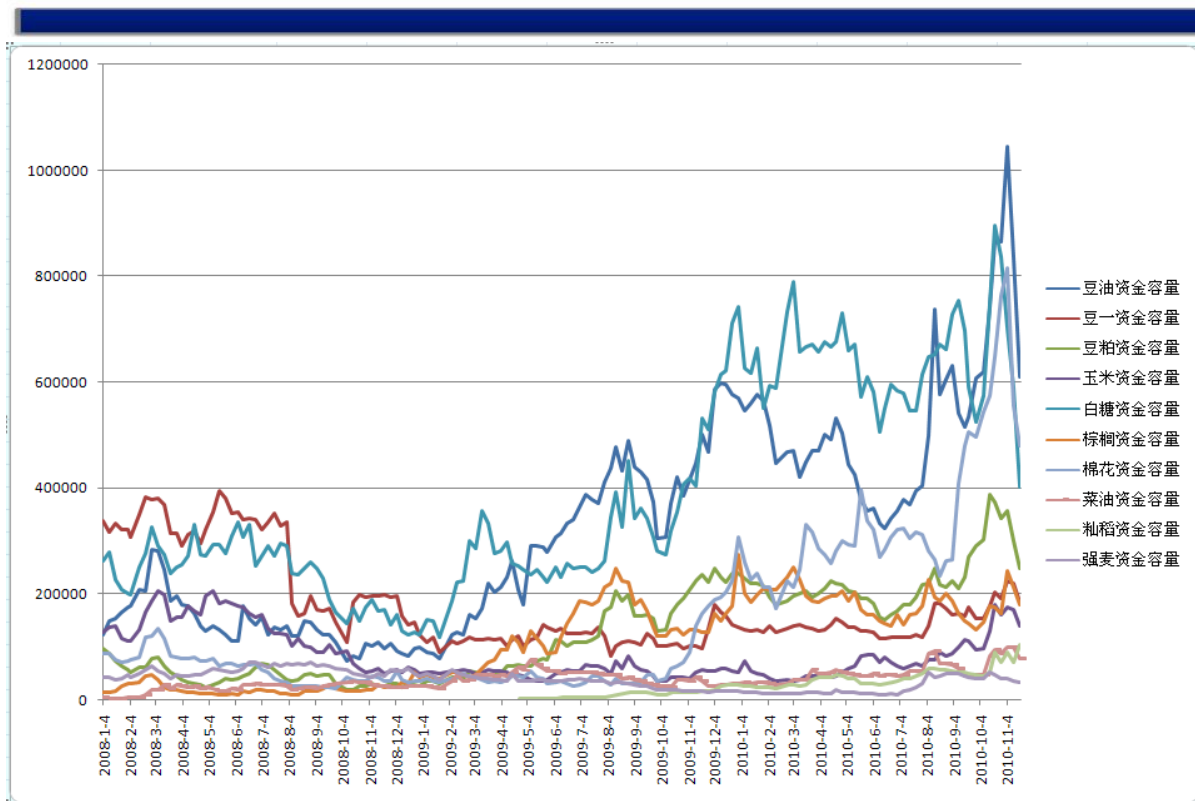
二、国内商品

(1) 化工品：资金容量 103.85 亿元，较上周变化-32.54 亿元，工业化工品资金本周净流出，净流出规模较上周扩大，主要集中于橡胶、pta 和塑料。本周各品种价格较上周普遍收低，持仓量也出现下降。pvc 持仓下降 35.93%。投资手段上，11 月价格高点即是今年的顶，后市逢高抛空为宜。



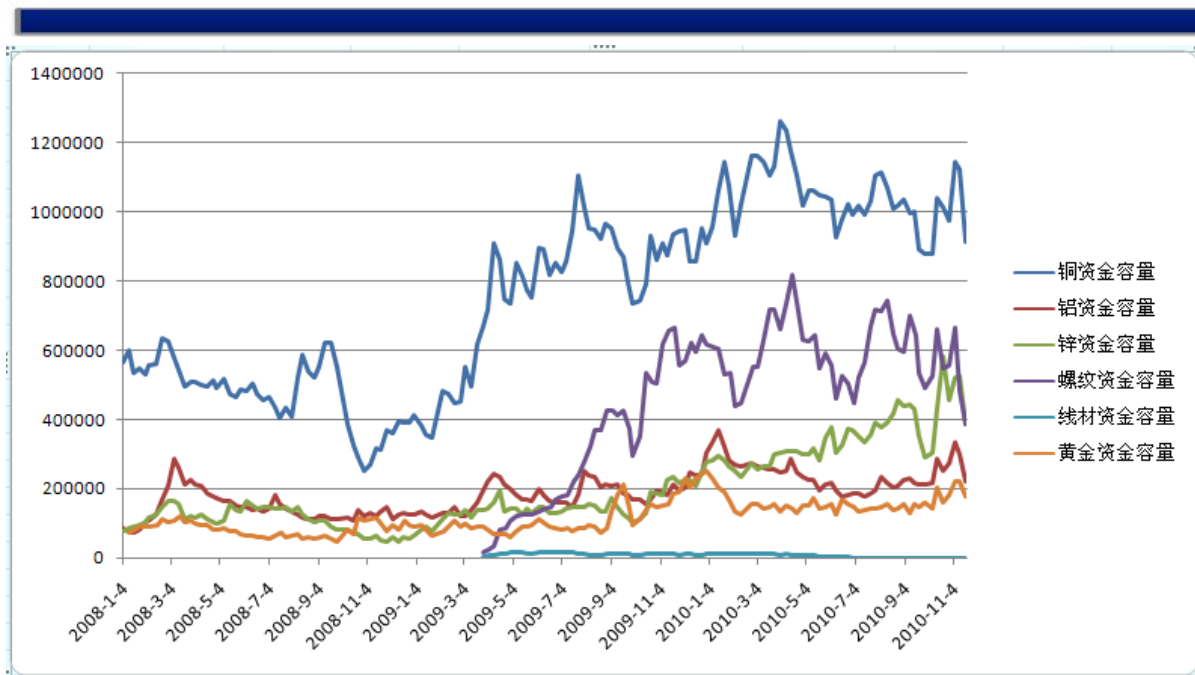
图三 工业化工品资金容量

(2) 农产品：资金容量245.89亿元，相对上周变化-63.1亿元，本周资金净流出且金额较大，除早籼稻外，各品种持仓量与资金容量继续下降。豆油、白糖、棉花资金净流出规模巨大。国家继续加强对农产品价格的调控，操作上不要追涨杀跌，逢高抛空为宜。近期棉花日内波动巨大，上下有2000点之巨，投资者可以等待在成交价与结算价相差巨大的时候把握逆向操作的机会。



图四 农产品资金容量

(3) 金属：本周资金容量 207.84 亿元，相对上周变化-56.85 亿元，本周金属板块资金净流出，流出金额较上周继续扩大。各品种持仓都出现下降，市场转入更加宽幅的震荡市中，未来有色金属价格或震荡走弱。沪铝价格接近成本线，向下空间不大，沪锌本周调整幅度较大，日内或难有较大波动，沪铜或将在 60000~65000 之间波动。黑色金属资金继续回撤，由于前期螺纹上涨幅度不大，回到 4500~4700 的震荡区间。

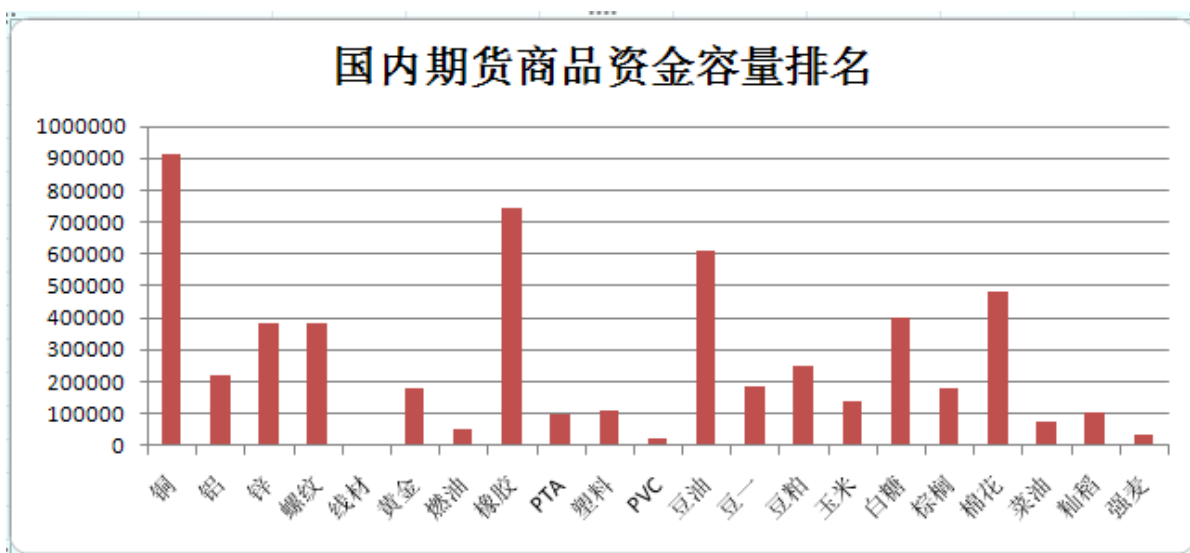


图五 国内金属资金容量

(4) 国内所有品种资金净流入变化：

本周所有品种资金容量前五排名：铜、橡胶、豆油、棉花、白糖

各个品种资金存量继续下降，主要品种排名变化不大。棉花排位上升一位。

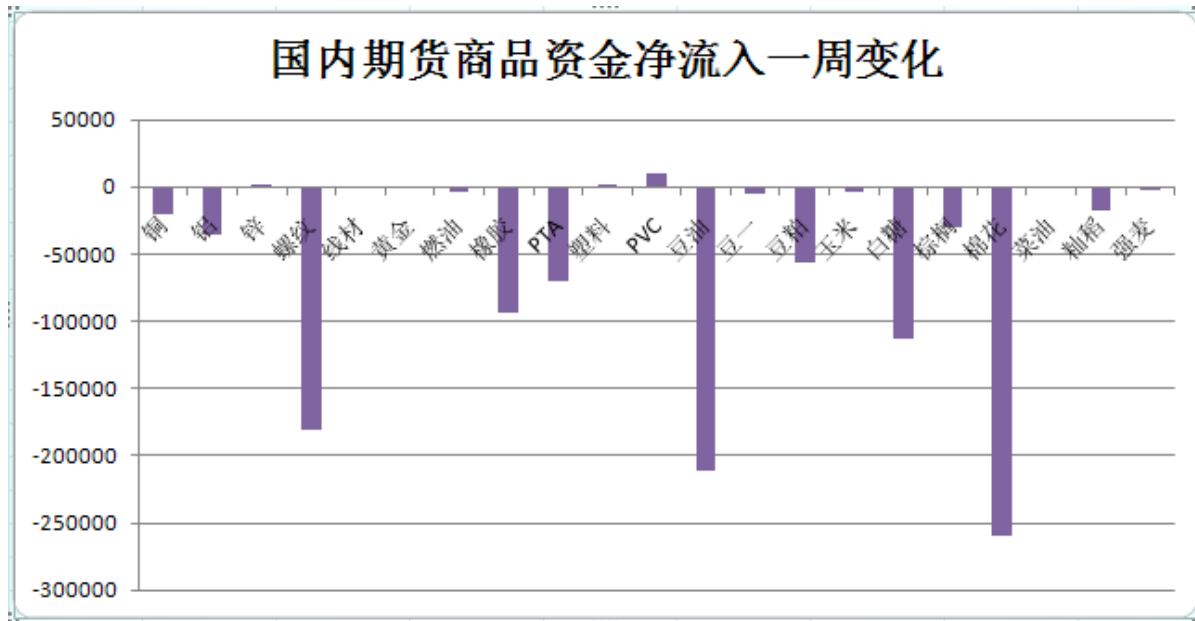


图六 所有品种资金容量



上周单品种资金净流入前五排名：**pvc、锌、塑料**

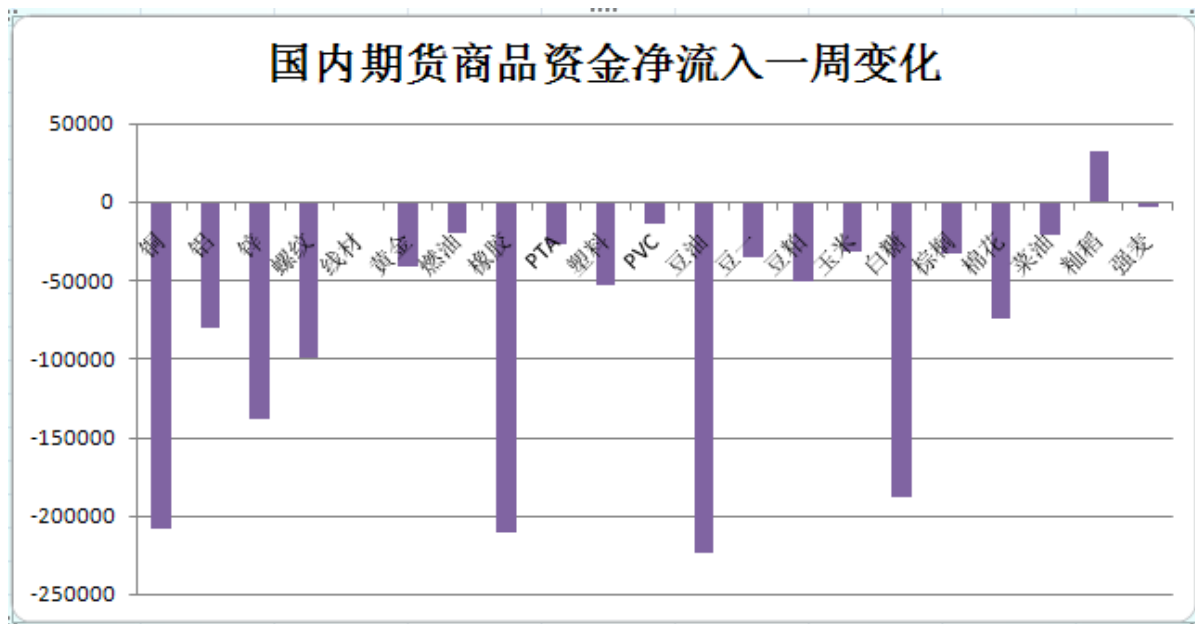
上周单品种资金净流出前五排名：**棉花、豆油、螺纹、白糖、橡胶**



图七 上周国内商品资金净流入变化

本周单品种资金净流入排名：**早籼稻**

本周单品种资金净流出前五排名：**豆油、橡胶、铜、白糖、锌**

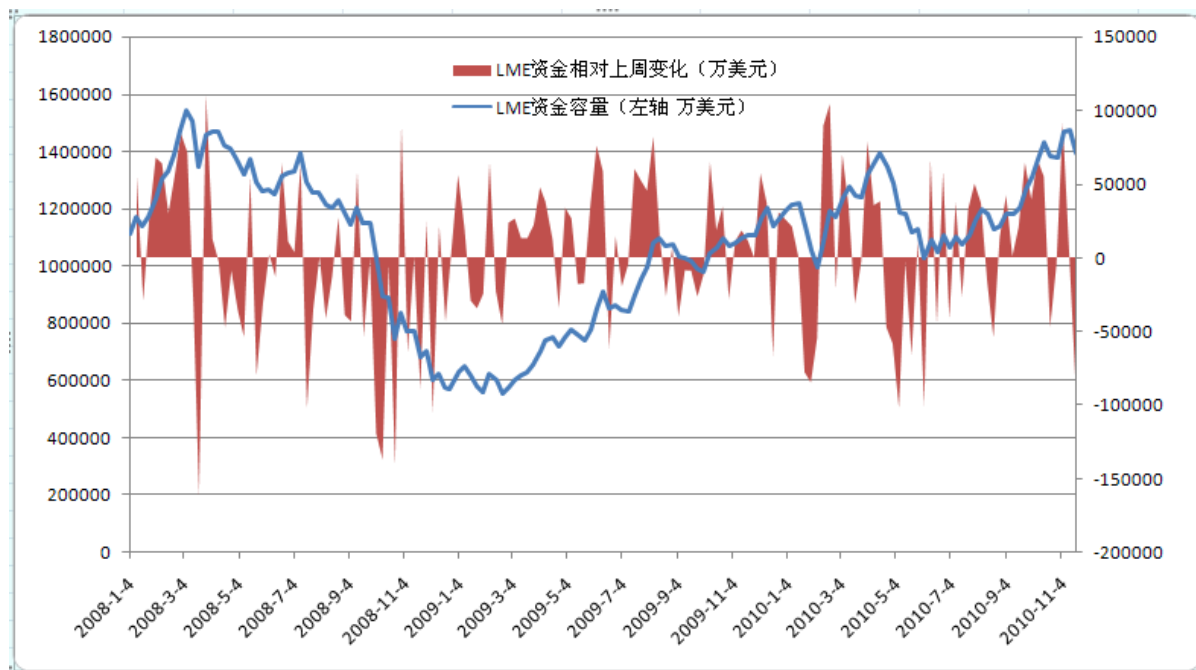




图八 本周国内商品资金净流入变化

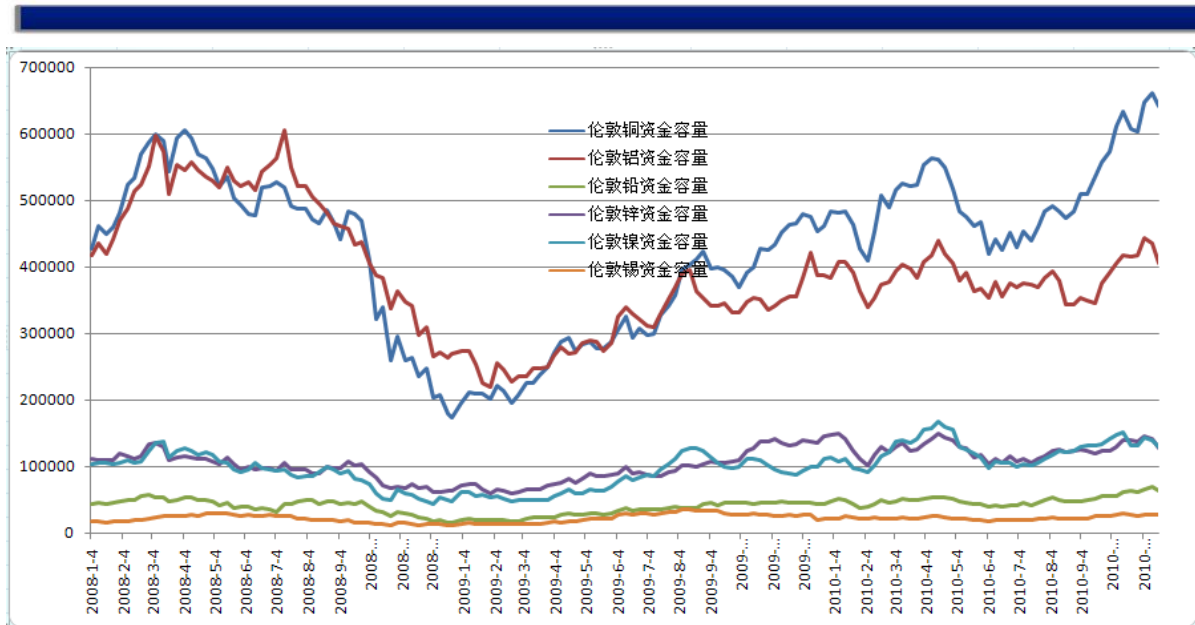
三、LME 金属资金流向

(1) LME资金容量及相对上周变化：本周资金容量139.13亿美元，较上周变化-8.17亿美元，资金净流出。本周价格收跌，6大品种持仓量都有下降，伦铝持仓量下降明显，伦铜资金存量继续留在高位。周五在中国央行调高存款准备金以后，，伦敦盘跌幅有限，或许在等待中国市场的反应，所以11月22日国内盘的走势或将构筑一周走势基调。



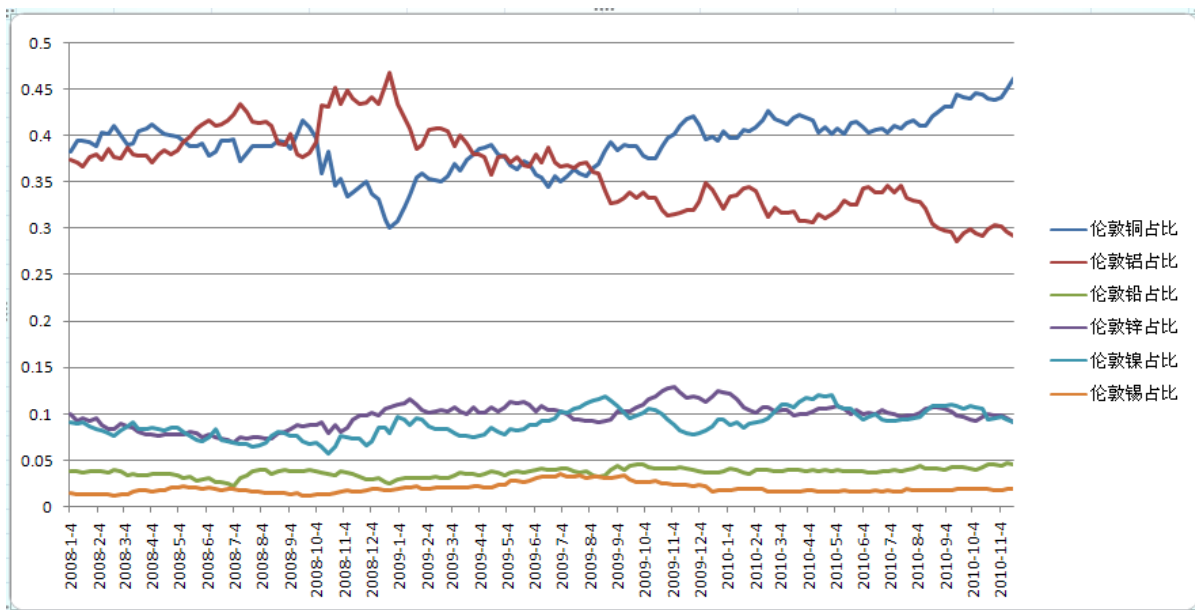
图九 LME 资金容量及 LME 资金相对上周变化

(2) LME 各品种资金变化及资金占比变化：从 LME 资金额度上看，在资金总体净流出的背景下，伦铜资金占比上升明显。



图十 LME 各品种资金容量

从资金占比上看，镍资金占比开始超过锌，其它品种排名未有大的变化。

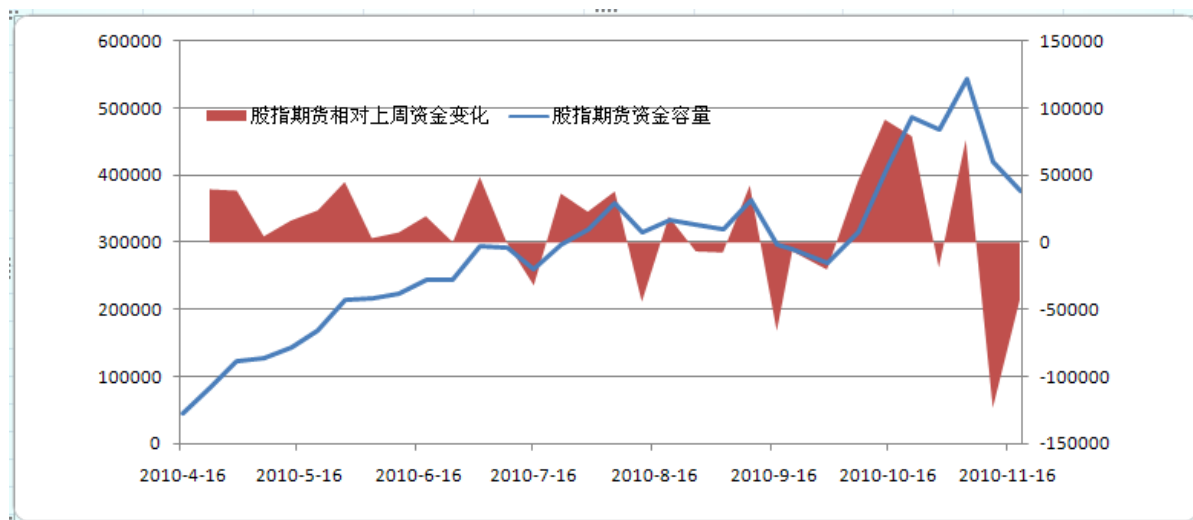


图十一 LME 各品种资金占比

四、国内股指期货资金流向



国内股指期货资金容量及相对上周变化：本周资金容量 37.65 亿元，较上周变化-4.27 亿元，本周资金净流出，流出金额较上周缩小，资金容量较峰值下降 30.68%。股指期货交割完毕，下周考验 3000 点整数位支撑，此为牛熊分界线。



图十二 股指期货资金相对上周变化

五、技术分析点评

美元指数周线：

美元指数本周收阳线，收于 78 以上，站稳 10 周均线。但是仍然位于 79.5~74.2 的区间，动力指数 MTM 出现向上交叉、KDJ 向上交叉，MACD 的买入信号还未出现。下周挑战能否站上 80。



伦铜周线：

伦铜本周收阴，勉强收于 5 周均线的位置，持续上涨形态已经被破坏。动力指数 MTM 与摆动指标 KDJ 均出现调整，MACD 趋势线还未出现死叉相交。下周伦铜将继续震荡寻底，考验 8000 美元的支撑



橡胶主力合约 1105 日线：

橡胶本周探底回升，进入前期交易密集区，坚持在 35000 逢高抛空策略。如果回调到 31000 一线，可以尝试轻仓进入多单。

