



## 中粮期货软商品事业部

联系电话: 0371-65600052

Email: [cofcozz@cofco.com](mailto:cofcozz@cofco.com)



# 棉花周报

2010年5月17日——5月21日

### 免责声明

本报告信息全部来源于公开性资料,本报告观点可能会与相应公司的投资发展策略或相关商品价格趋势产生分歧,本报告不对所涉及信息的准确性和完整性作任何保证。因此本报告仅可视为经济及金融信息参考但并不构成任何投资建议且不为任何投资行为负责。



## 国际方面

### u 本周 ICE 棉花主力合约周报价

单位：美分/磅

合约	开盘价	最高价	最低价	收盘价	涨跌	成交量	较上周 增减	持仓量	较上周增 减
美棉花 07	82.71	83.23	81.75	81.88	-1.09	6419	-41477	97900	-280
美棉花 10	77.19	78.00	77.05	77.05	-0.42	92	-259	2100	-52
美棉花 12	77.43	78.00	77.01	77.01	-0.47	4904	-21917	68039	1289

上周中前期，ICE 期棉大幅上涨，在目前的恐慌氛围之下，期棉不跌反涨，与基本面强劲支撑不无关系。中国政府增发配额，纽棉市场在此强劲基本面需求支撑下，商业买盘低位吸纳，推高棉价。从数据上看，最新截至 5 月 16 日当周种植率为 47%，5 年来均值 46% 基本持平。本周中后期国际金融市场再次加剧动荡，弱势显现，美股创一年来最大单日跌幅，ICE 期棉受技术面以及基金过高多头拖累，大幅走低，吞并前交易日涨幅。在预期现货出口利好的支撑下，下周 ICE 期棉有望反弹。

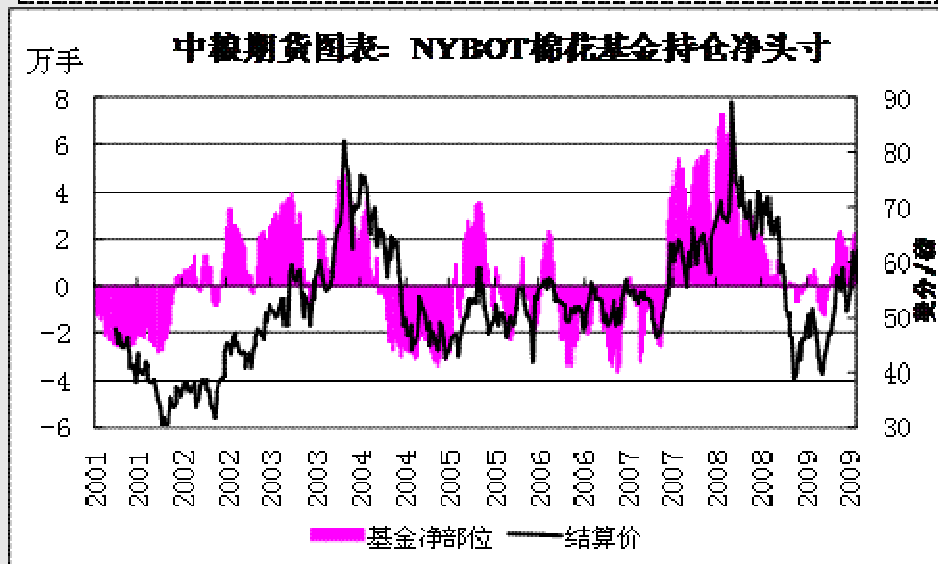
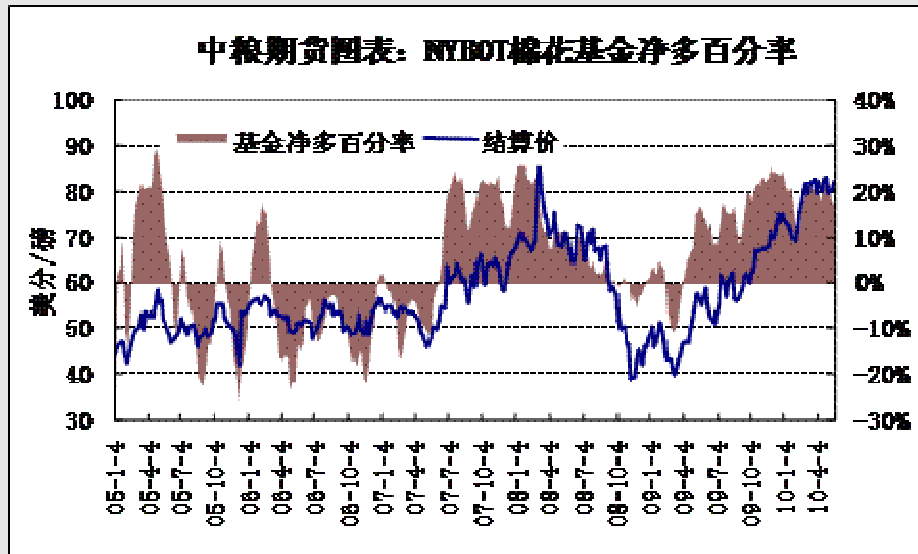
### u CFTC 基金持仓报告

根据 CFTC 报告，截至 5 月 18 日这周，基金在棉花期货上减持 147 手多单，同时增持 2047 手空单，基金净多单由上周的 32603 手减至本周的 30409 手。

指数基金在棉花期货和期权上的净多单由上周的 73253 手减至本周的 73119 手。

棉花 10-5-18

	基金部位			商业部位		合计		散户部位	
	多头	空头	套利	多头	空头	多头	空头	多头	空头
本周持仓	57,998	27,589	16,771	91,351	130,024	166,120	174,384	18,142	9,878
增减	-147	2,047	1,958	5,087	2,756	6,898	6,761	349	486



### u Cotlook 指數

日期	Cotlook A(FE)	新花 Cotlook A(FE)
2010-05-21	91.15	84.90
2010-05-20	92.05	85.70
2010-05-19	90.95	85.60
2010-05-18	89.80	85.10
2010-05-17	89.00	85.10

本周中国官方确定增发了 80 万吨滑准税配额，国内保税区棉花成交活跃，国际棉价稳定走高，国内棉价也保持强势。从市场成交情况看，即期装运的棉花报价逐渐减少，除有棉商惜售的因素，还因为一些棉花装运不畅，如印度已经签约但未装运的棉花。



Cotlook A 指数再度站立于 90 美分/磅之上，棉花供应紧张的形势得以体现。市场都在思考一个问题——有多少棉花在新棉上市前可供消费。因 ICE 棉花期货市场近远期合约仍处于倒挂状态，Cotlook 新花 A 指数仍较 COTLOOK 本年度 A 指数低，5 月 20 日两者相差 635 点。Cotlook 最新预计下年度中国棉花进口量将有所增加，仅次于 2005/06 年度。

#### u CCC 贷款

单位:万吨

年度情况总计	2008/09 年度棉花		2009/10 年度棉花	
	陆地棉	皮马棉	陆地棉	皮马棉
放入贷款	226.91	7.58	187.70	5.09
较截至 11 日	0.00	0.00	0.00	0.00
累计赎出	226.81	7.58	143.26	4.79
较截至 11 日	0.00	0.00	3.99	0.07
没收	0.091	0.007	-	-
库存	0.01	0.00	44.44	0.31
较截至 11 日	0.00	0.00	-3.99	-0.07
总库存	44.76			

数据来源:USDA

统计截止 2010 年 5 月 18 日

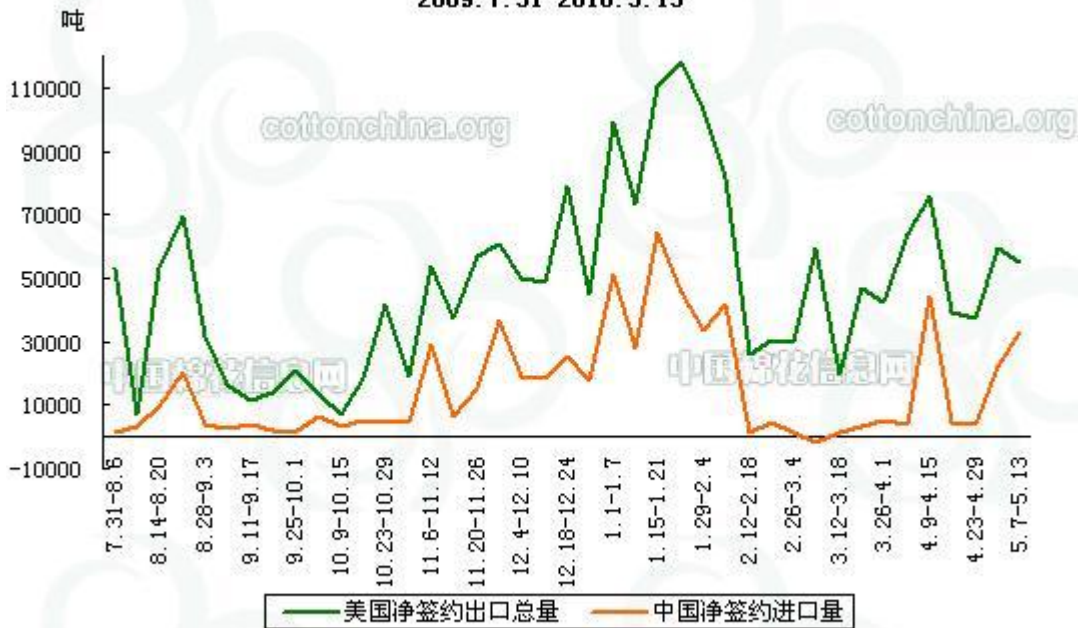
据美国农业部消息，5.12-5.18 日，CCC（美国商品信贷公司）棉花库存放入本年度陆地棉 0.005 万吨；累计赎出棉花 4.06 万吨，包括本年度陆地棉 3.99 万吨以及长绒棉 0.07 万吨。

至 5 月 18 日，CCC（美国商品信贷公司）总库存为 44.76 万吨，较 5 月 11 日减少 4.06 万吨。

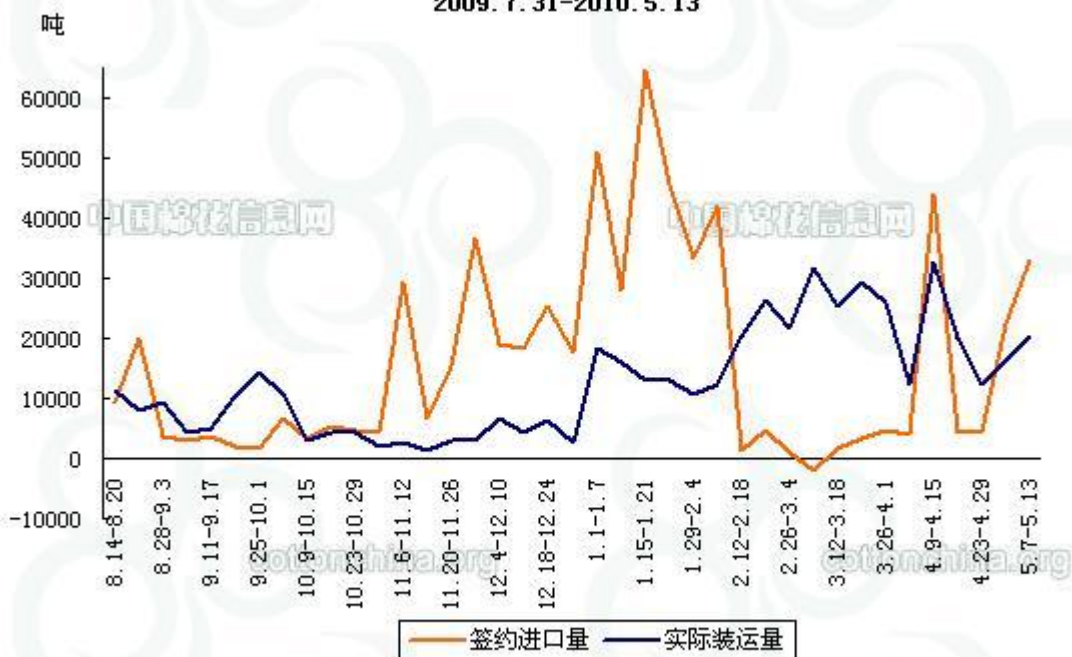
#### u 美棉出口



美本年度陆地棉净签约出口与中国净签约进口  
2009. 7. 31-2010. 5. 13



中国进口美国本年度陆地棉  
2009. 7. 31-2010. 5. 13



据美国农业部（USDA）公布，5.7-5.13一周美国净签约出口本年度陆地棉 54907 吨，较前周减 7%，但较近四周平均值增 2%；装运 61847 吨，较前周增 5%，较近四周平均值持平。净签约出口本年度皮马棉 522 吨，较前周减 45%，较近四周平均值减 44%；装运 1134 吨，较前周增 15%，但较近四周平均值减 29%。此外净签约出口下年度陆地棉 36809 吨，皮马棉 4264 吨。



其中中国净签约进口本年度陆地棉 32885 吨，装运 20480 吨；签约本年度皮马棉 91 吨，装运 181 吨。另签约下年度陆地棉 3992 吨。

当周签约进口本年度陆地棉的国家有中国（32885 吨）、秘鲁（3946 吨）、土耳其（3198 吨）、孟加拉（2767 吨）、印尼（204 吨，包括 45 吨转签自日本），萨尔萨多净签约为负的 318 吨。

装运本年度陆地棉的国家为中国（20480 吨）、土耳其（11317 吨）、墨西哥（5874 吨）、越南（3742 吨）、巴基斯坦（2858 吨）、泰国（2790 吨）。

本年度皮马棉签约至泰国（91 吨）、中国（91 吨）、印度（91 吨）。

本年度皮马棉装运至巴基斯坦（386 吨）、印度（318 吨）、中国（181 吨）、日本（91 吨）。

下年度陆地棉签约至未知目的地（12270 吨）、萨尔瓦多（4196 吨）、中国（3992 吨）、土耳其（3810 吨），危地马拉签约为负的 2155 吨。

下年度皮马棉签约至巴基斯坦（3856 吨）。

## 二、国内方面

### U 本周郑棉主力合约周报价

单位：元/吨

合约	开盘价	最高价	最低价	收盘价	涨跌	成交量	持仓量	较上周增减
1009	17380	18340	17345	18235	855	1136626	202350	76524
1101	16760	17265	16675	16895	105	1889376	187032	40078

郑棉9月合约在强劲买盘推动下再创新高，周内大幅增仓。

### U 撮合成交统计

交易代码	周成交量		订货量		最高价	最低价	周均价	
	5.17-5.21	增减	累计	增减			5.17-5.21	涨跌
MA1005	6400	-40	9400	-3060	18490	17465	18081	549
MA1006	20440	2760	30260	620	18625	17750	18310	718
MA1007	41980	19520	38300	2580	18780	17900	18439	711
MA1008	44960	21920	35620	-1680	18955	18010	18560	786
MA1009	38980	19260	30720	5180	18260	17145	17931	605
MA1010	34780	21420	26500	13060	17755	17000	17414	541
MD1005	480	480	480	480	17000	16700	16850	-
<b>合计</b>	<b>188020</b>	<b>85320</b>	<b>171280</b>	<b>17180</b>	—			

全国棉花交易市场商品棉电子撮合交易成交 188020 吨，比前一交易周成交量增加 85320 吨，全部为 MA 合同。周订货量增加 171280 吨，累计订货量为 17180 吨。

上周(5.17-5.21)，撮合强势上涨，周均价上涨 600-700 元。上周周初，山东魏桥纺织 2、3 级棉均上调 400 元/吨，429 级上调 500 元/吨，对现货市场的上涨起到了强硬支撑；另外，从 15 日起新疆南北疆地区气温大幅下降，南疆雨雪冰雹以及北疆霜冻天气，对棉花造成了一定



损失，受其影响，电子盘上周疯狂炒作灾害天气，撮合连续 4 天强势上涨，盘中几乎涨停；周末，发改委招集有关部门会商棉花形势，表示在 80 万吨配额之后，将研究继续增发进口配额，不排除抛储等其他调控手段稳定市场。随后，市场狂热上涨态势受到遏制，均价出现中幅回落。上周撮合周成交量接近 20 万吨，订货也显著增仓；撮合近月 MA1005 合同均价 18081 元，上涨 549 元；主力 MA1008 周均价 18560 元，涨 786 元。

## U 棉花价格及市场情况

中国棉花价格指数 (CC Index)

单位：元/吨

日期	129 级	229 级	329 级	328 级	429 级	527 级
2010-5-17	17520	17244	17011	16843	16484	15442
2010-5-18	17613	17340	17109	16940	16580	15504
2010-5-19	17622	17368	17129	16959	16595	15529
2010-5-20	17693	17414	17172	17001	16654	15551
2010-5-21	17797	17545	17309	17138	16738	15615

上周代表国内棉花现货行情的中国棉花价格指数继续大幅上涨，周初山东某大型纺织厂再次上调其皮棉采购价，调整 2、3 级棉均上调 400 元/吨，调整后 229 级为 17200 元/吨，329 级 17000 元/吨；429 级上调 500 元/吨，调整后为 16500 元/吨，均为现款结算。加上电子盘大幅上涨，现货上涨的速度大大加强。由于现货价格不断上涨，纺织厂采购相当谨慎，但也有一些企业害怕现货价格继续上涨，选择适当补库；棉花企业再次出现了惜售心理，但是也有企业表示目前的价位已是高位，将会陆续出售手中的皮棉好在 6 月底归还农发行的贷款。周四发改委经贸司组织相关部门召开会议商讨当前形式，指出将根据市场变化和纺织需求形势，研究继续增发进口配额，同时不排除采取其他调控手段稳定市场。中国棉花协会发布行业警示，指出要冷静看待后市，虽然棉花、纱线价格不断上涨，但是下游后道产品上涨空间不大，另外还应关注纺织服装出口情况和新棉后期生长情况。

春播方面，据从相关部门了解到受 5 月中旬雨雪降温天气影响，约有 130 万亩棉花受灾，其中巴州受灾面积 65 万亩，阿克苏 37 万亩，博州 16 万亩，塔城 12 万亩。博州塔城等地气温已不适合再补种，巴州、阿克苏等地目前补种工作正在紧张进行中。预计此次灾害天气，对 2010 年新疆棉花产量影响不大。

## U 棉副产品价格及市场情况

日期	棉粕	棉籽	棉油	棉短绒
2010-5-17	2529 元/吨	1.33 元/斤	7183 元/吨	7728 元/吨
2010-5-18	2518 元/吨	1.33 元/斤	7174 元/吨	7723 元/吨
2010-5-19	2509 元/吨	1.33 元/斤	7152 元/吨	7715 元/吨
2010-5-20	2531 元/吨	1.33 元/斤	7163 元/吨	7744 元/吨
2010-5-21	2502 元/吨	1.32 元/斤	7110 元/吨	7708 元/吨

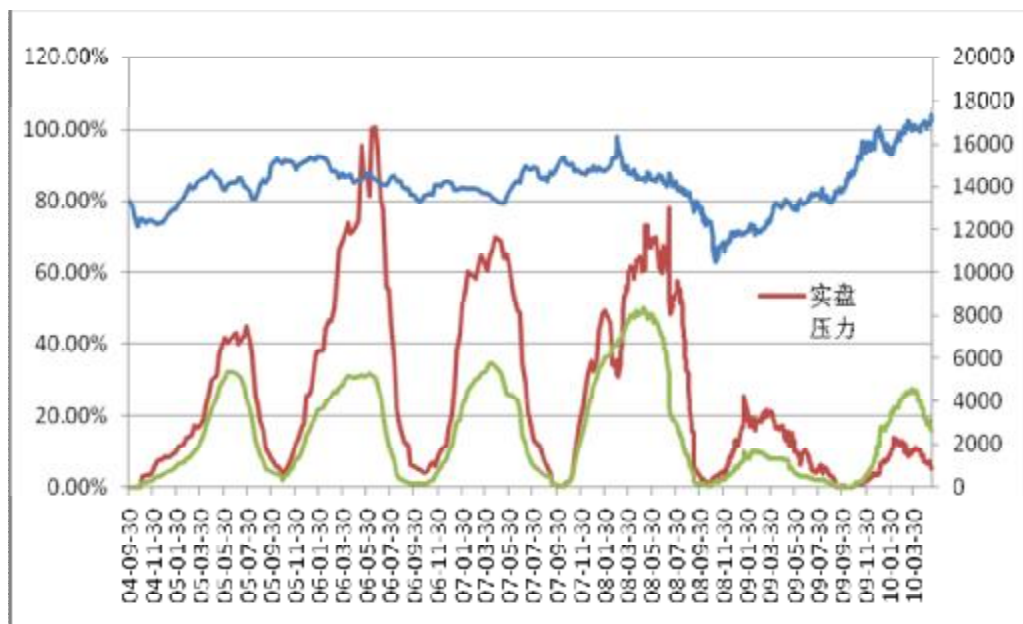
注：棉油等级 4 级；棉短绒规格为二道绒；棉籽含油率 13%；棉粕蛋白含量为 42%。

## U 进口棉花价格指数 (FC Index M) 及到港价



日期	到港价 (美分/磅)	涨跌 (美分/ 磅)	1%配额关税下 港口提货价(元/ 吨)	涨跌 (元/ 吨)	滑准税下 港口提货价(元/吨)	涨跌 (元/吨)
2010-5-17	90.39	0	15726	0	16216	0
2010-5-18	90.69	0.3	15777	51	16267	51
2010-5-19	91.90	1.21	15985	208	16473	206
2010-5-20	93.25	1.35	116217	232	16702	229
2010-5-21	92.36	-0.89	16064	-153	16551	-151

## U 郑棉仓单



## 三、操作建议及后市展望

本周郑棉 1009 合约放量大涨，周内涨幅达到 4.92%，合约价格创历史新高。但郑棉指标已显示超买，技术上需要回调修复。国内现货仍旧稳步走高，高等级棉稀缺，配额 80 万吨虽已出台，但仍不足以填补市场用棉缺口，但发改委棉花会议已向市场释放一定信号，国家将确保棉价稳定，抛储等手段或将出笼。国际方面，欧洲问题仍未得到缓解，国际市场悲观情绪弥漫。预计下周郑棉将震荡走低，寻找底部支撑。